



第44期 2Q決算説明会

株式会社アインファーマシーズ
2012年12月5日

決算概要

新規出店数は確保出来たものの、立ち上がりの遅れと薬価改定の影響により、売上高は計画比98.3%、前年同期比109.1%となった。経常利益は、医療モール事業の本格始動により原価及び販管費が増加し、その他セグメントでの損失が増えた事で、計画比90.0%、前年同期比91.4%となった。

(単位:百万円)	12/4期2Q 実績	13/4期2Q 計画	13/4期2Q 実績	前年同期 増減額	計画比 (%)	前年同期比 (%)
売上高	68,833	76,350	75,090	6,257	98.3	109.1
売上総利益	10,905	12,060	11,497	592	95.3	105.4
売上比(%)	15.8	15.8	15.3			
販売管理費	6,123	7,170	7,287	1,164	101.6	119.0
売上比(%)	8.9	9.4	9.7			
営業利益	4,781	4,890	4,209	▲572	86.1	88.0
売上比(%)	6.9	6.4	5.6			
経常利益	4,871	4,950	4,454	▲417	90.0	91.4
売上比(%)	7.1	6.5	5.9			
四半期純利益	2,364	2,480	2,137	▲227	86.2	90.4
1株当たり 四半期純利益(円)	148.34	155.54	134.10	▲14.24	86.2	90.4

▶ 単位未満切り捨て

医薬事業(連結)

新規出店及び前期出店が寄与した事で、売上高は前年同期比108.5%となった。セグメント利益は、売上高の計画未達、医療モールへの出店等によるコストの増加により計画比93.7%、前年同期比98.7%で終了した。

(単位:百万円)	12/4期2Q 実績	13/4期2Q 計画	13/4期2Q 実績	前年同期 増減額	計画比 (%)	前年同期比 (%)
売上高	61,411	67,711	66,622	5,211	98.4	108.5
売上総利益	8,610	9,452	9,033	423	95.6	104.9
売上比(%)	14.0	14.0	13.6			
販売管理費	3,023	3,502	3,621	598	103.4	119.8
売上比(%)	4.9	5.2	5.4			
営業利益	5,587	5,949	5,411	▲176	91.0	96.8
売上比(%)	9.1	8.8	8.1			
セグメント利益	5,754	6,067	5,682	▲72	93.7	98.7
売上比(%)	9.4	9.0	8.5			
店舗数	462	531	535	73	100.8	115.8

- ▶ 単位未満切り捨て
- ▶ セグメント利益は、四半期連結損益計算書の経常利益と調整を行っている
- ▶ 処方箋枚数110.1%(前年同期比)
- ▶ 処方箋単価98.6%(前年同期比)

物販事業(連結)

前期出店が寄与した事で、売上高は前年同期比112.3%となった。セグメント利益は、広告宣伝費等の圧縮を行ったが、新規出店コストを吸収する事が出来ず、計画比43.3%、前年同期比50.0%で終了した。

(単位:百万円)	12/4期2Q 実績	13/4期2Q 計画	13/4期2Q 実績	前年同期 増減額	計画比 (%)	前年同期比 (%)
売上高	7,312	8,329	8,208	896	98.5	112.3
売上総利益	2,304	2,646	2,592	288	98.0	112.5
売上比(%)	31.5	31.8	31.6			
販売管理費	2,296	2,637	2,614	318	99.1	113.9
売上比(%)	31.4	31.7	31.8			
営業利益	7	9	▲21	▲28	—	—
売上比(%)	0.1	0.1	—			
セグメント利益	52	60	26	▲26	43.3	50.0
売上比(%)	0.7	0.7	0.3			
店舗数	53	59	58	5	98.3	109.4

▶ 単位未満切り捨て

▶ セグメント利益は、四半期連結損益計算書の経常利益と調整を行っている

M&Aの実施により借入金が増加し、ネットキャッシュは802百万円となった。

(単位:百万円)

12/4期末			
資産の部		負債の部	
流動資産	40,320	流動負債	42,945
現預金	15,935	短期借入金	6,397
固定資産	45,570	固定負債	9,216
投資有価証券	2,825	長期借入金	6,318
繰延資産	17	純資産計	33,745
資産合計	85,908	負債・純資産合計	85,908

(単位:百万円)

13/4期2Q末			
資産の部		負債の部	
流動資産	42,548	流動負債	48,028
現預金	14,853	短期借入金	7,823
固定資産	49,954	固定負債	9,384
投資有価証券	3,127	長期借入金	6,227
繰延資産	8	純資産計	35,097
資産合計	92,511	負債・純資産合計	92,511

借入金残高 12,715

ネットキャッシュ 3,219

借入金残高 14,051
(前期末比) (110.5%)

ネットキャッシュ 802

▶ 単位未満切り捨て

▶ ネットキャッシュ=現金及び預金-有利子負債

資産の部

新規出店及びM&A等により棚卸資産及びのれん、敷金・保証金が増加しており、総資産は12/4期末より6,603百万円増加している。

(単位:百万円)	12/4期2Q末	12/4期末	13/4期2Q末	増減額	
現金及び預金	18,355	15,935	14,853	▲1,082	設備投資等
売掛金	9,767	10,985	10,924	▲61	
棚卸資産	8,348	8,253	9,768	1,515	仕入増加
流動資産合計	40,695	40,320	42,548	2,228	
建物・構築物	6,597	7,048	7,971	923	
土地	5,457	5,621	5,947	326	
有形固定資産合計	13,829	15,256	16,533	1,277	
無形固定資産合計	16,027	18,655	20,501	1,846	のれんの増加
投資有価証券	2,949	2,825	3,127	302	
繰延税金資産	1,263	1,122	1,120	▲2	
敷金・保証金	5,438	5,758	6,632	874	新規出店等による増加
投資その他の資産合計	10,985	11,657	12,919	1,262	
固定資産合計	40,842	45,570	49,954	4,384	
資産合計	81,565	85,908	92,511	6,603	

▶ 単位未満切り捨て

▶ 投資総額(有形及び無形固定資産+敷金・保証金)は4,078百万円

▶ 増減額:12/4期末・13/4期2Q末比較

負債・純資産の部

買掛金は、新規出店及び仕入増加により2,731百万円増加している。

(単位:百万円)	12/4期2Q末	12/4期末	13/4期2Q末	増減額
買掛金	21,834	22,524	25,255	2,731 → 仕入増加
短期借入金	5,965	6,397	7,823	1,426
流動負債合計	40,371	42,945	48,028	5,083
長期借入金(社債含)	7,471	6,318	6,227	▲91
固定負債合計	10,130	9,216	9,384	168
負債合計	50,501	52,162	57,413	5,251
資本金	8,682	8,682	8,682	0
資本剰余金	7,872	7,872	7,872	0
利益剰余金	14,874	17,426	18,767	1,341
株主資本合計	31,425	33,976	35,317	1,341
純資産合計	31,064	33,745	35,097	1,352
負債純資産合計	81,565	85,908	92,511	6,603

▶ 単位未満切り捨て

▶ 増減額: 12/4期末・13/4期2Q末比較

連結CF

税金等調整前四半期純利益とのれんを含む減価償却額等が主な要因となり、営業CFは2,370百万円となっている。

(単位:百万円)	12/4期2Q	13/4期2Q	増減額
税金等調整前四半期純利益	4,531	3,969	▲562
減価償却費	815	997	182
のれん償却額	563	822	259
棚卸資産増減額(▲は増加)	95	▲1,438	▲1,533
未収入金増減額(▲は増加)	86	▲2,365	▲2,451
営業キャッシュフロー	7,533	2,370	▲5,163
有形・無形固定資産取得による支出	▲1,766	▲2,519	▲753
子会社株式取得による支出	▲1,033	▲416	617
投資キャッシュフロー	▲3,910	▲3,508	402
株式発行による収入	—	—	—
財務キャッシュフロー	▲726	41	767
現金及び現金同等物増減額(▲は減少)	2,895	▲1,096	▲3,991
現金及び現金同等物期末残高	18,293	14,838	▲3,455

▶ 単位未満切り捨て

事業価値分析

	12/4期2Q	12/4期	13/4期2Q	増減
自己資本比率(%)	38.0	39.2	37.9	▲0.1
時価ベースの自己資本比率(%)	62.8	79.6	97.4	34.6
株価収益率(倍)PER	21.67	13.96	42.13	20.46
1株当たり当期純利益(円)EPS	148.34	307.35	134.10	▲14.24
株価純資産倍率(倍)PBR	1.65	2.03	2.57	0.92
1株当たり純資産(円)BPS	1,946.05	2,113.79	2,199.73	253.68
総資産利益率(%)ROA	3.0	6.0	2.4	▲0.6
株主資本利益率(%)ROE	7.8	15.5	6.2	▲1.6
EBITDA(百万円)	6,161	13,266	5,767	▲394
EV/EBITDA倍率(倍)	7.27	4.81	15.20	7.93
ネットD/Eレシオ(倍)	▲0.16	▲0.09	▲0.02	0.14
ネットキャッシュ(百万円)	4,918	3,219	802	▲4,116
株主価値(百万円)	49,687	67,002	88,458	38,771
時価総額(百万円)	51,260	68,400	90,084	38,824

- ▶ 単位未満切り捨て
- ▶ 増減: 前年同期比較
- ▶ 株主価値=EV-ネット有利子負債
- ▶ ネットD/Eレシオ=(有利子負債-現預金)/株主資本
- ▶ 時価総額算出株価: 12/4期2Q末3,215円(11/10月末)・12/4期末4,290円(12/4月末)・13/4期2Q末5,650円(12/10月末)
- ▶ 現在株価: 4,680円(12/12/4)
- ▶ ネットキャッシュ=現金及び預金-有利子負債

13/4期計画(連結)

下期は、上期M&Aによる取得店舗が寄与する事に加え、医療モール事業の稼働率の上昇及び新規開局店舗の増加により、売上高の増加を見込む。また、売上原価及び販売管理費の見直しを実施する事で、通期計画の達成を見込んでいる。

(単位:百万円)	12/4期 実績	13/4期 計画	前年同期 増減額	前年同期比 (%)	13/4期2Q 実績	対通期 進捗率(%)
売上高	142,790	157,500	14,710	110.3	75,090	47.7
売上総利益 売上比(%)	23,093 16.2	25,890 16.4	2,797	112.1	11,497 15.3	44.4
販売管理費 売上比(%)	12,839 9.0	14,380 9.1	1,541	112.0	7,287 9.7	50.7
営業利益 売上比(%)	10,253 7.2	11,510 7.3	1,257	112.3	4,209 5.6	36.6
経常利益 売上比(%)	10,547 7.4	11,630 7.4	1,083	110.3	4,454 5.9	38.3
当期純利益	4,899	6,010	1,111	122.7	2,137	35.6
1株当たり 当期純利益(円)	307.35	376.94	69.59	122.6	134.10	35.6

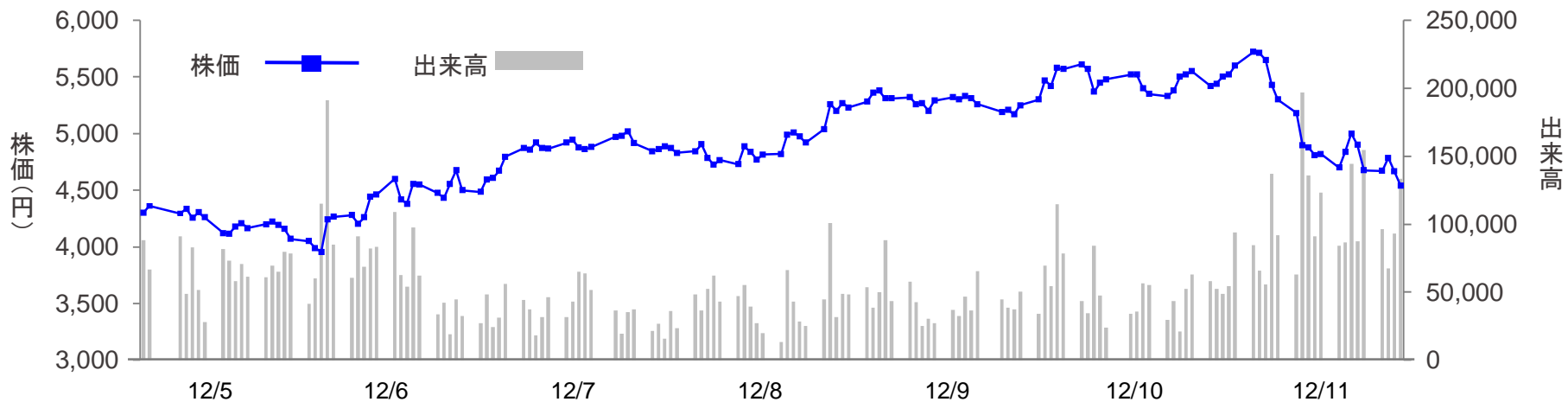
▶ 単位未満切り捨て

経営の展望

2Q推移

当社出来事

5月	30日 第43期決算発表 売上高142,790百万円(前年同期比110.4%)、経常利益10,547百万円(前年同期比128.5%)
6月	1日 第43期決算説明会 7日～10日 海外(シンガポール)IR
7月	27日 株主総会 1株配当10/4期40円、11/4期45円、12/4期50円、13/4期60円(計画)
8月	1日 株式会社アインメディカルシステムズを吸収合併 29日 第44期1Q決算発表 売上高36,257百万円(前年同期比106.8%)、経常利益2,328百万円(前年同期比102.4%)
10月	20日～28日 海外(アメリカ)IR 31日 2Q期末外国人株式数比率32.2%(前年同期比+4.4ポイント)
11月	28日 2Q決算発表 売上高75,090百万円(前年同期比109.1%)、経常利益4,454百万円(前年同期比91.4%)



▶ 12/5月-12/11月 最高値 5,720円(10/29)、最安値 3,955円(5/30)

実績検証①

(単位:百万円)	12/4期2Q 実績	13/4期2Q 計画	13/4期2Q 実績	計画増減	計画比 (%)	前年同期比 (%)
売上高	68,833	76,350	75,090	▲1,260	98.3	109.1
売上総利益 売上比(%)	10,905 15.8	12,060 15.8	11,497 15.3	▲563	95.3	105.4
販売管理費 売上比(%)	6,123 8.9	7,170 9.4	7,287 9.7	117	101.6	119.0
営業利益 売上比(%)	4,781 6.9	4,890 6.4	4,209 5.6	▲681	86.1	88.0
経常利益 売上比(%)	4,871 7.1	4,950 6.5	4,454 5.9	▲496	90.0	91.4
当期純利益 売上比(%)	2,364 3.4	2,480 3.2	2,137 2.8	▲343	86.2	90.4
一株当たり 四半期純利益(円)	148.34	155.54	134.10	▲21.44	86.2	90.4

▶ 単位未満切り捨て

実績検証②

■ 売上高

(単位:百万円)	12/4期2Q 実績	13/4期2Q 計画	13/4期2Q 実績	計画比 (%)
売上高	68,833	76,350	75,090	98.3

		13/4期2Q			計画比 (%)
		実績	計画	実績	
医薬	既存店	59,420	60,370	59,970	99.3
	12/4期出店	620	4,940	4,660	94.3
	門前出店	—	920	750	81.5
	モール出店	—	300	120	40.0
物販	既存店	7,090	8,140	8,100	99.5
	新店	—	180	100	55.6

▶ 単位未満切り捨て

▶ 物販既存店は12/4期出店分を含む

検証内容

薬価6.25%の引き下げによる減収は、処方箋の長期化及び新薬の置き換えにより軽微。

門前のオーガニック及びM&Aの店舗は計画を達成。前期出店したモール内の1店舗が未達。

オーガニックは今期新規病院に対応する薬局が不振。M&Aのうち13店舗は10月末クロージングで下期貢献。

上期11店舗出店し、すべて赤字。しかし徐々に売上は伸びている。

単価の減少を客数増加で補い、ほぼ計画通り。

京都、横浜は弱含みながら想定内。中野が調剤を主体とした店舗のため大幅に計画未達。

実績検証③

■ 営業利益

(単位:百万円)

	12/4期2Q 実績	13/4期2Q 計画	13/4期2Q 実績	計画比 (%)
営業利益	4,781	4,890	4,209	86.1
売上比(%)	6.9	6.4	5.6	

検証内容

主要因	売上原価	57,927	64,290	63,593	98.9
	賃料	0	150	250	166.7
	調剤技術料/枚 (既存店)(%)	100.0	102.0	102.0	100.0
	販売管理費	6,123	7,170	7,287	101.6

売上高が計画に対し12億円未達。営業費用は計画より5億円抑える事ができたが、結果的に営業利益は7億円計画未達となった。

- ▶ 単位未満切り捨て
- ▶ 調剤技術料/枚(既存店)は12/4期2Qを100として算出

改定の影響

■ 主要項目増減

主要項目	点数		12/4期2Q 算定額 (円)	13/4期2Q 算定額 (円)	増減額(円)
	改定前	改定後			
(既存店:処方箋1枚当たり)					
GE調剤体制加算	(20%以上) 6点 (25%以上) 13点 (30%以上) 17点	(22%以上) 5点 (30%以上) 15点 (35%以上) 19点	115	131	+16
GE調剤加算	2点	—	14	—	▲14
在宅患者調剤加算	—	(新設)15点	—	0.2	+0.2
内服調剤料			1,044	1,056	+12
薬剤服用歴管理指導料	30点	41点	267	367	+23
薬剤情報提供料	15点				

技術料増加率 +2.0%

■ GE進捗

	12/3月	4月	5月	6月	7月	8月	9月	10月	11月	13/4期
数量ベース	31.7%	32.1%	32.5%	32.7%	33.1%	33.4%	33.8%	34.0%	33.9%	35.0%
GE調剤体制加算 (1件当たり)	12.9点	12.4点	12.9点	13.0点	13.5点	13.8点	14.3点	14.5点	14.7点	15.0点

▶ 連結ベース

▶ 11月数値:15日までの速報値

出店状況

■ 総店舗数

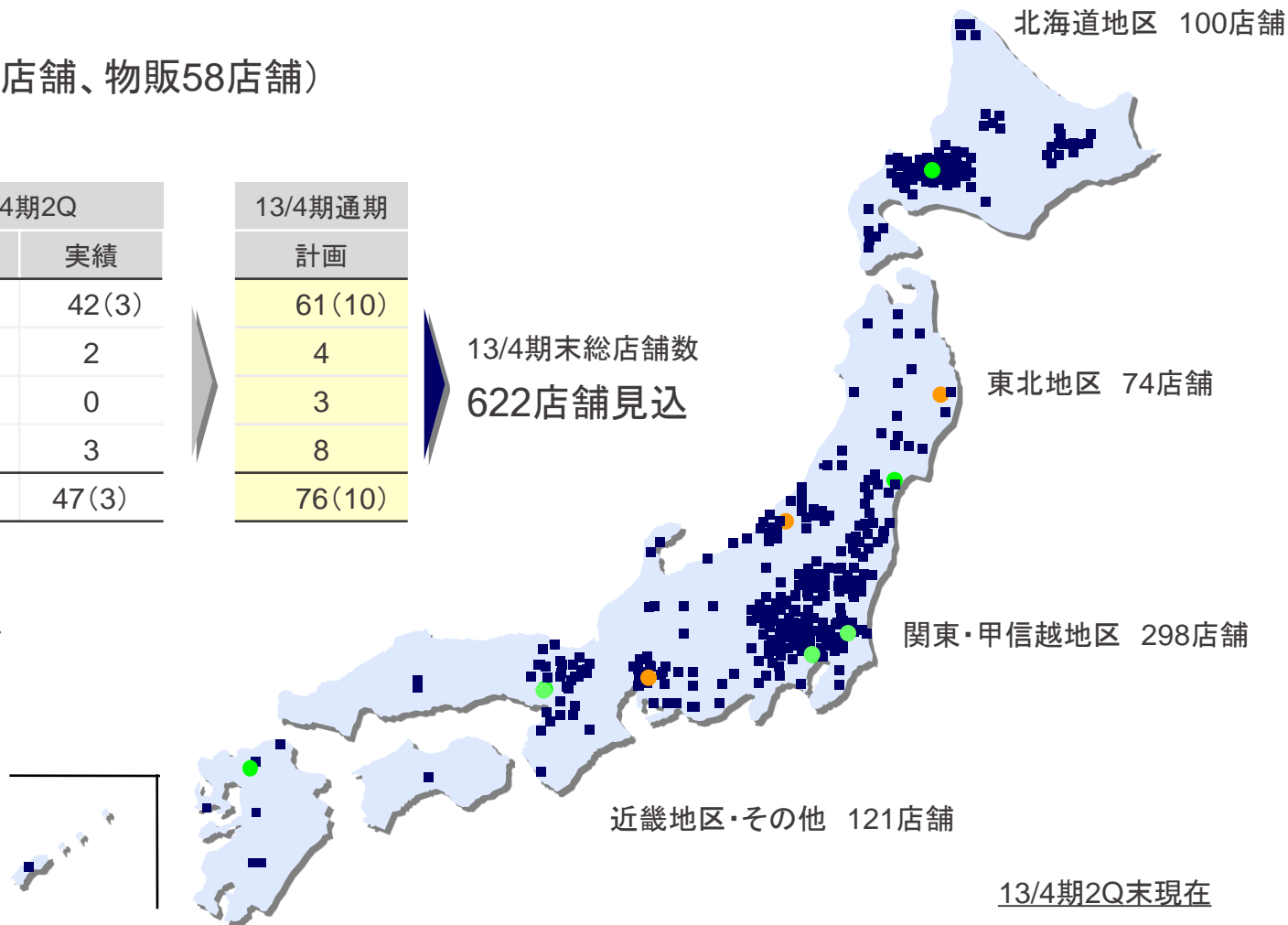
593店舗(医薬535店舗、物販58店舗)

■ 医薬・物販出店計画

会社名	13/4期2Q	
	計画	実績
アインファーマシーズ	36(3)	42(3)
アインメディオ	2	2
ダイク	1	0
あさひ調剤	1	3
合計	40(3)	47(3)

13/4期通期
計画
61(10)
4
3
8
76(10)

13/4期末総店舗数
622店舗見込



- ▶ ()内は物販出店数
- ▶ 確保物件数74件
- ▶ 総店舗数にはFC3店舗を含む

■ 計画検証

(単位:百万円)	12/4期2Q 実績	13/4期2Q 計画	13/4期2Q 実績	計画比 (%)	前年同期比 (%)	検証内容
売上高	7,312	8,329	8,208	98.5	112.3	3店舗出店したにもかかわらず、売上高は計画未達。 継続したコストコントロールにより販管費削減に努めたものの営業利益は計画未達となる。
販売管理費	2,296	2,637	2,614	99.1	113.9	
売上比(%)	31.4	31.7	31.8			
セグメント利益	52	60	26	43.3	50.0	
売上比(%)	0.7	0.7	0.3			

▶ 単位未満切り捨て

■ 粗利益増加

	前年同期比 (増減率)
粗利益率	+0.1%
粗利益額	+12.4%

医薬品の売り場見直し、看板取付、季節商品の展開強化により粗利益が増加。

■ 新たな展開

1. PB開発

7&iグループと共同でPB開発に着手し、現在2品目を販売。

2. EC本格展開

これまでに社員向けECサイトを実施、本格展開し早期に収益への貢献を目指す。

13/4期通期に向けて

下期は、オーガニック出店に加え、上期M&Aによる取得店舗の寄与及び医療モール事業の稼働率の上昇により、売上高の増加を見込む。また、売上原価及び販売管理費の見直しを実施し、通期計画の達成を見込んでいる。

■ 通期計画

(単位:百万円)	13/4期 上期計画	13/4期 上期実績	計画比 (%)	13/4期 下期計画	13/4期 下期見込	計画比 (%)	13/4期 計画	13/4期 見込	計画比 (%)
売上高	76,350	75,090	98.3	81,150	82,410	101.6	157,500	157,500	100.0
経常利益	4,950	4,454	90.0	6,680	7,176	107.4	11,630	11,630	100.0
売上比(%)	6.5	5.9		8.2	8.7		7.4	7.4	

▶ 単位未満切り捨て

■ 売上高

1. 新規出店、M&Aの実施
2. 既存店の活性化(介護施設への営業など)

■ 経常利益

1. GE加算等の技術料の取得
2. 店舗コストコントロールによる収益確保

期末想定連結B/S

在庫削減を実施する事により、借入金残高は2Qに比べ▲2,073百万円となり、ネットキャッシュは4,235百万円となる見込みである。

(単位:百万円)

13/4期2Q末			
資産の部		負債の部	
流動資産	42,548	流動負債	48,028
現預金	14,853	買掛金	25,255
棚卸資産	9,768	短期借入金	7,823
未収入金	5,161		
固定資産	49,954	固定負債	9,384
投資有価証券	3,127	長期借入金	6,227
繰延資産	8	純資産計	35,097
資産合計	92,511	負債・純資産合計	92,511

(単位:百万円)

13/4期末(見込)			
資産の部		負債の部	
流動資産	40,888	流動負債	42,631
現預金	16,213	買掛金	23,630
棚卸資産	6,837	短期借入金	5,552
未収入金	3,536		
固定資産	50,534	固定負債	9,829
投資有価証券	3,127	長期借入金	6,426
繰延資産	8	純資産計	38,970
資産合計	91,430	負債・純資産合計	91,430

借入金残高 14,051

ネットキャッシュ 802

自己資本比率(%) 37.9

借入金残高 11,978
(2Q末比) (85.2%)

ネットキャッシュ 4,235

自己資本比率(%) 42.6

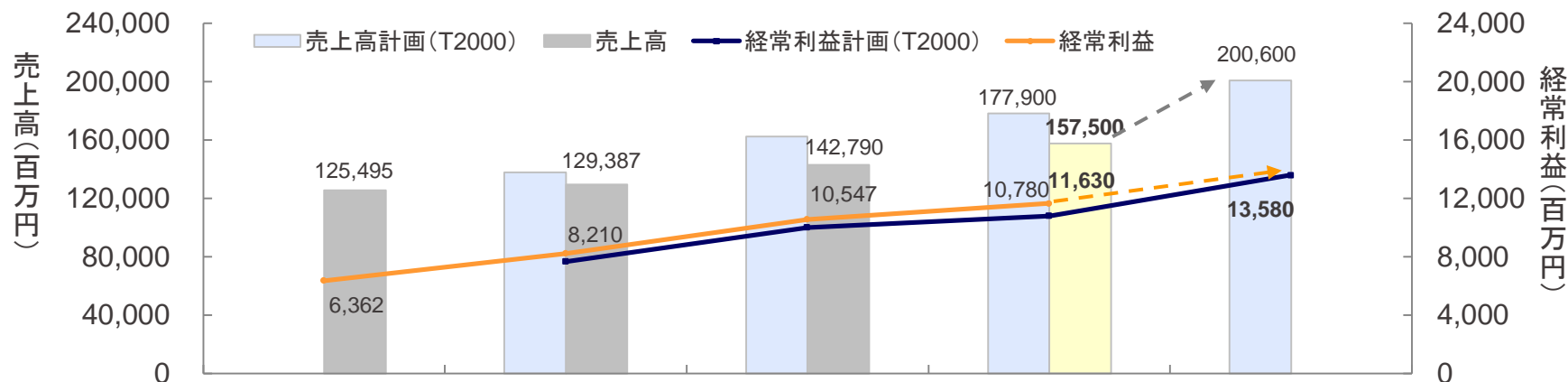
▶ 単位未満切り捨て

▶ ネットキャッシュ＝現金及び預金－有利子負債

Transcend2000 (T-2000) 進捗

新規出店及びM&A、店舗運営の効率化を推進し、14/4期には売上高・経常利益ともに計画達成を目指す。

■ T-2000売上高・利益計画



(単位: 百万円)	10/4期		11/4期		12/4期		13/4期		14/4期
	実績	T-2000	実績	T-2000	実績	T-2000	計画	T-2000	
売上高	125,495	137,750	129,387	162,100	142,790	177,900	157,500	200,600	
医薬	111,602	120,070	114,354	138,500	127,134	150,200	139,630	168,700	
物販	13,619	17,400	14,821	23,300	15,395	27,400	17,200	31,600	
経常利益	6,362	7,650	8,210	10,000	10,547	10,780	11,630	13,580	
医薬	8,394	9,570	10,290	11,670	12,286	12,210	13,720	14,570	
物販	▲389	70	▲207	280	125	660	180	1,060	

▶ 単位未満切り捨て

▶ 経常利益の医薬、物販実績はセグメント利益

本件に係る照会先

**株式会社アインファーマシーズ
経営企画室
TEL011-783-5681
FAX011-783-0224
<http://www.ainj.co.jp/>**

事前に株式会社アインファーマシーズの許可を書面で得ることなく、本資料を転写・複製し、又は第三者に配布することを禁止いたします。本資料は、情報の提供のみを目的として作成されたものであり、特定の証券の売買を勧誘するものではありません。本資料に記載された事項の全部または一部は、予告なく修正・変更されることがあります。本資料には、将来の業績に関する記述が含まれておりますが、これらの記述は将来の業績を保証するものではなく、経営環境の変化等により、実際の数値と異なる可能性があります。