

2023年4月期 決算説明会

株式会社 アインホールディングス
2023年6月7日

決算概要

連結P/L

新型コロナウイルス感染拡大の影響を受けたものの、新規出店及び既存店の伸長により、売上高は前期比113.4%、計画比100.2%となった。経常利益は、前期比106.4%、計画比94.6%となった。

(単位：百万円)	22/4期 実績	23/4期 修正計画	23/4期 実績	前期 増減額	前期比 (%)	計画比 (%)
売上高	316,247	358,000	358,742	42,495	113.4	100.2
売上総利益	49,971	54,870	53,698	3,727	107.5	97.9
売上比 (%)	15.8	15.3	15.0			
販売管理費	34,832	37,690	37,694	2,862	108.2	100.0
売上比 (%)	11.0	10.5	10.5			
営業利益	15,139	17,180	16,004	865	105.7	93.2
売上比 (%)	4.8	4.8	4.5			
経常利益	16,041	18,030	17,064	1,023	106.4	94.6
売上比 (%)	5.1	5.0	4.8			
親会社株主に帰属 する当期純利益	7,092	9,000	9,234	2,142	130.2	102.6
売上比 (%)	2.2	2.5	2.6			
1株当たり 当期純利益 (円)	201.47	256.20	262.87	61.40	130.5	102.6

▶ 単位未満切り捨て

フォーマシー事業 連結

売上高はM&Aを含む新規出店及び前期出店の寄与により、前期比113.6%、計画比100.0%となった。セグメント利益は前期比96.2%、計画比94.6%となった。

(単位：百万円)	22/4期 実績	23/4期 修正計画	23/4期 実績	前期 増減額	前期比 (%)	計画比 (%)
売上高	283,111	321,560	321,577	38,466	113.6	100.0
売上総利益	38,194	41,350	39,779	1,585	104.1	96.2
売上比 (%)	13.5	12.9	12.4			
販売管理費	13,875	16,620	16,559	2,684	119.3	99.6
売上比 (%)	4.9	5.2	5.1			
営業利益	24,319	24,730	23,220	▲1,099	95.5	93.9
売上比 (%)	8.6	7.7	7.2			
セグメント利益	25,082	25,520	24,135	▲947	96.2	94.6
売上比 (%)	8.9	7.9	7.5			
店舗数	1,099	1,210	1,209	110	110.0	99.9

▶ 単位未満切り捨て

リテール事業 連結

新型コロナウイルス感染拡大の影響を受けたものの、既存店の回復及び前期出店の売上高が堅調に推移し、売上高は前期比124.9%、計画比103.1%となった。セグメント利益はコスト適正化施策の奏功により、前期を2,978百万円上回り、計画比138.0%となった。

(単位：百万円)	22/4期 実績	23/4期 修正計画	23/4期 実績	前期 増減額	前期比 (%)	計画比 (%)
売上高	20,558	24,920	25,685	5,127	124.9	103.1
売上総利益	7,030	9,410	9,694	2,664	137.9	103.0
売上比 (%)	34.2	37.8	37.7			
販売管理費	8,858	8,570	8,521	▲337	96.2	99.4
売上比 (%)	43.1	34.4	33.2			
営業利益	▲1,827	840	1,172	2,999	-	139.5
売上比 (%)	-	3.4	4.6			
セグメント利益	▲1,764	880	1,214	2,978	-	138.0
売上比 (%)	-	3.5	4.7			
店舗数	78	78	78	-	100.0	100.0

▶ 単位未満切り捨て

連結B/S

ネットキャッシュは37,804百万円、自己資本比率は54.6%と、健全な財務体質を維持している。

22/4期末 (単位：百万円)

資産の部		負債・純資産の部	
流動資産	100,765	流動負債	81,805
現預金	59,729	短期借入金	2,643
固定資産	111,696	固定負債	11,645
のれん	36,352	長期借入金	5,815
繰延資産	-	純資産計	119,010
資産合計	212,461	負債・純資産合計	212,461
ネットキャッシュ			51,030
自己資本比率 (%)			56.0

23/4期末 (単位：百万円)

資産の部		負債・純資産の部	
流動資産	98,305	流動負債	92,986
現預金	46,796	短期借入金	3,670
固定資産	133,444	固定負債	12,218
のれん	46,443	長期借入金	5,021
繰延資産	-	純資産計	126,546
資産合計	231,750	負債・純資産合計	231,750
ネットキャッシュ			37,804
自己資本比率 (%)			54.6

▶ 単位未満切り捨て

▶ ネットキャッシュ = 現預金 - 有利子負債

資産の部

現金及び預金が減少した一方、棚卸資産及びのれんが増加したことにより、総資産は22/4期末より19,289百万円増加した。

(単位：百万円)	21/4期末	22/4期末	23/4期末	増減額
現金及び預金	55,271	59,729	46,796	▲12,933
受取手形及び売掛金	13,475	10,110	13,249	3,139
棚卸資産	14,285	14,790	21,586	6,796
流動資産合計	96,398	100,765	98,305	▲2,460
建物及び構築物	16,270	17,512	21,407	3,895
土地	10,390	8,581	10,602	2,021
有形固定資産合計	30,229	30,636	39,459	8,823
のれん	39,057	36,352	46,443	10,091
無形固定資産合計	42,666	41,219	52,343	11,124
投資有価証券	2,697	2,503	2,720	217
繰延税金資産	4,415	5,319	5,990	671
敷金及び保証金	20,319	22,785	24,507	1,722
投資その他の資産合計	34,368	39,840	41,641	1,801
固定資産合計	107,264	111,696	133,444	21,748
繰延資産計	-	-	-	-
資産合計	203,662	212,461	231,750	19,289

▶ 単位未満切り捨て ▶ 投資総額（有形及び無形固定資産＋敷金・保証金）は14,756百万円

▶ 増減額：22/4期末・23/4期末比較

負債・純資産の部

M&Aを含む新規出店により買掛金は7,942百万円増加、短期及び長期借入金は233百万円増加した。

(単位：百万円)	21/4期末	22/4期末	23/4期末	増減額
買掛金	46,758	50,756	58,698	7,942
短期借入金	3,670	2,643	3,670	1,027
流動負債合計	74,160	81,805	92,986	11,181
長期借入金	8,297	5,815	5,021	▲794
固定負債合計	13,664	11,645	12,218	573
負債合計	87,825	93,450	105,204	11,754
資本金	21,894	21,894	21,894	-
資本剰余金	20,500	20,500	20,504	4
利益剰余金	73,506	78,661	85,963	7,302
株主資本合計	115,899	119,038	126,362	7,324
純資産合計	115,837	119,010	126,546	7,536
負債純資産合計	203,662	212,461	231,750	19,289

▶ 単位未満切り捨て

▶ 増減額：22/4期末・23/4期末比較

連結CF

大型M&Aにより投資キャッシュフローの減少幅が22,292百万円に拡大したことで、現金及び現金同等物期末残高は前期より13,253百万円減少したが、潤沢なキャッシュを維持している。

(単位：百万円)	22/4期	23/4期	増減額
営業キャッシュフロー	26,156	20,267	▲5,889
税金等調整前当期利益	13,125	15,882	2,757
減価償却費	4,792	5,529	737
のれん償却額	4,133	4,310	177
売上債権増減額（▲は増加）	4,111	795	▲3,316
棚卸資産増減額（▲は増加）	▲171	▲4,948	▲4,777
未収入金増減額（▲は増加）	▲2,376	1,007	3,383
仕入債務増減額（▲は減少）	3,235	3,013	▲222
投資キャッシュフロー	▲13,943	▲22,292	▲8,349
有形・無形固定資産取得による支出	▲8,416	▲12,155	▲3,739
子会社株式取得による支出	▲2,322	▲14,614	▲12,292
財務キャッシュフロー	▲7,753	▲11,237	▲3,484
現金及び現金同等物増減額	4,460	▲13,262	▲17,722
現金及び現金同等物期末残高	59,470	46,217	▲13,253

▶ 単位未満切り捨て

事業価値分析

	21/4期	22/4期	23/4期	増減
自己資本比率 (%)	56.8	56.0	54.6	▲1.4
時価ベースの自己資本比率 (%)	105.6	96.6	85.5	▲11.1
株価収益率 (倍) PER	32.11	28.99	21.46	▲7.53
1株当たり当期純利益 (円) EPS	189.04	201.47	262.87	61.40
株価純資産倍率 (倍) PBR	1.86	1.74	1.58	▲0.16
1株当たり純資産 (円) BPS	3,267.49	3,385.51	3,599.47	213.96
総資産利益率 (%) ROA	3.4	3.4	4.2	0.8
株主資本利益率 (%) ROE	5.9	6.0	7.5	1.5
EBITDA (百万円)	19,612	24,065	25,843	1,778
EV/EBITDA倍率 (倍)	8.80	6.54	6.34	▲0.20
ネットD/Eレシオ (倍)	▲0.37	▲0.43	▲0.30	0.13
ネットキャッシュ (百万円)	43,303	51,030	37,804	▲13,226
株主価値 (百万円)	215,710	208,305	201,720	▲6,585
時価総額 (百万円)	215,043	205,143	198,133	▲7,010

▶ 単位未満切り捨て ▶ 増減: 22/4期・23/4期比較

▶ ネットD/Eレシオ = 純有利子負債 (有利子負債 - 現金及び預金) / 株主資本

▶ ネットキャッシュ = 現金及び預金 - 有利子負債

▶ 株主価値 = EV (時価総額 + 有利子負債 - 余剰現金) - 純有利子負債

▶ 時価総額: 自己株式を除く

▶ 時価総額算出株価: 21/4期末6,070円 (21/4月末) 22/4期末5,840円 (22/4月末) 23/4期末5,640円 (23/4月末)

24/4期 計画 (連結)

24/4期はファーマシー事業50店舗、リテール事業12店舗の新規出店により、売上高は前期比104.5%、物価高騰、DX投資及び人的資本経営推進のコスト増により、経常利益は前期比95.5%を見込む。

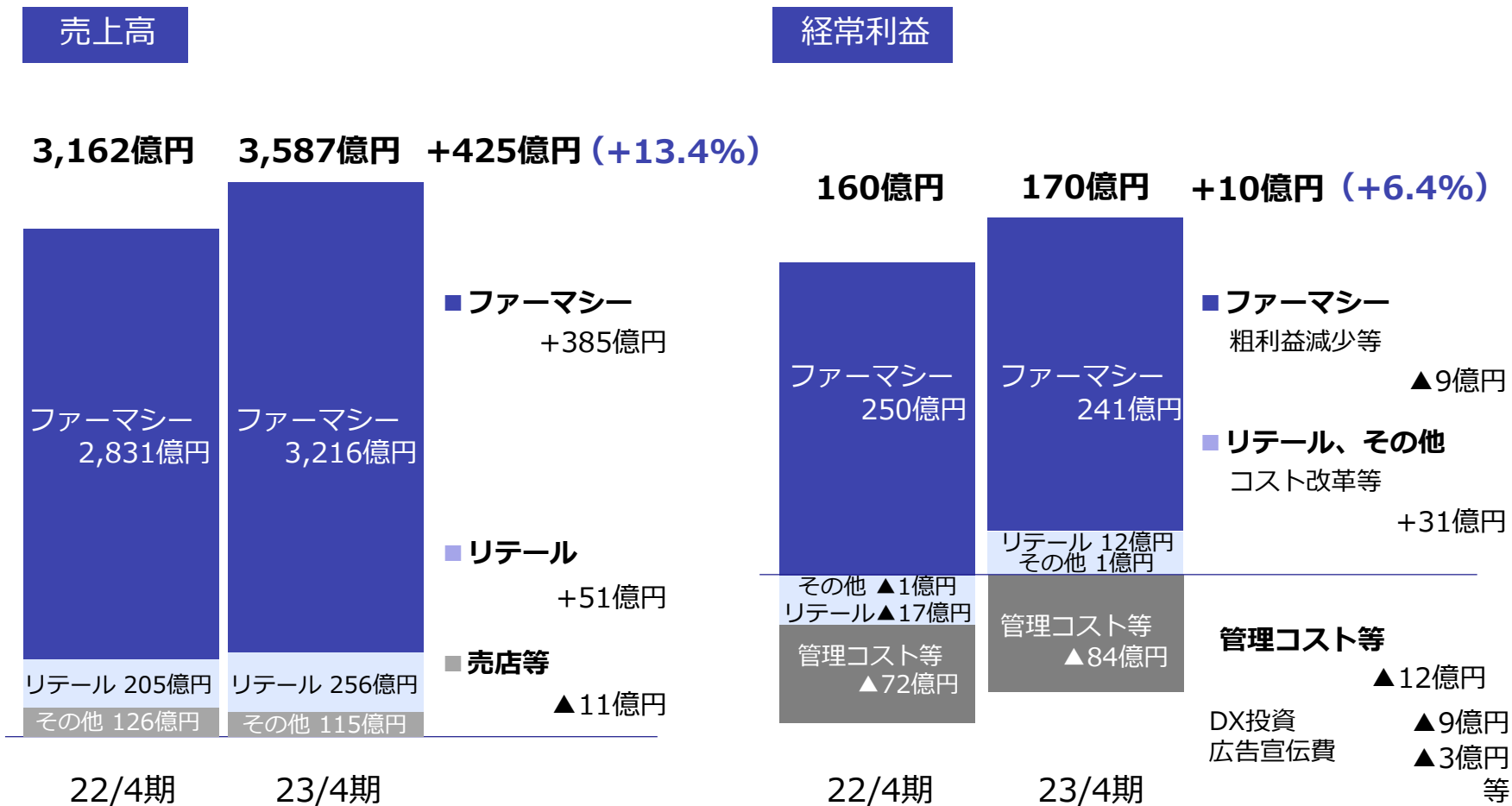
(単位：百万円)	22/4期 実績	23/4期 実績	24/4期 計画	前期 増減額	前期比 (%)
売上高	316,247	358,742	375,000	16,258	104.5
売上総利益	49,971	53,698	55,413	1,715	103.2
売上比 (%)	15.8	15.0	14.8		
販売管理費	34,832	37,694	39,750	2,056	105.5
売上比 (%)	11.0	10.5	10.6		
営業利益	15,139	16,004	15,663	▲341	97.9
売上比 (%)	4.8	4.5	4.2		
経常利益	16,041	17,064	16,302	▲762	95.5
売上比 (%)	5.1	4.8	4.3		
親会社株主に帰属 する当期純利益	7,092	9,234	8,250	▲984	89.3
売上比 (%)	2.2	2.6	2.2		
1株当たり 当期純利益 (円)	201.47	262.87	234.84	▲28.03	89.3
年間配当金 (円)	55.00	60.00	60.00	-	100.0

▶ 単位未満切り捨て

Review

連結比較

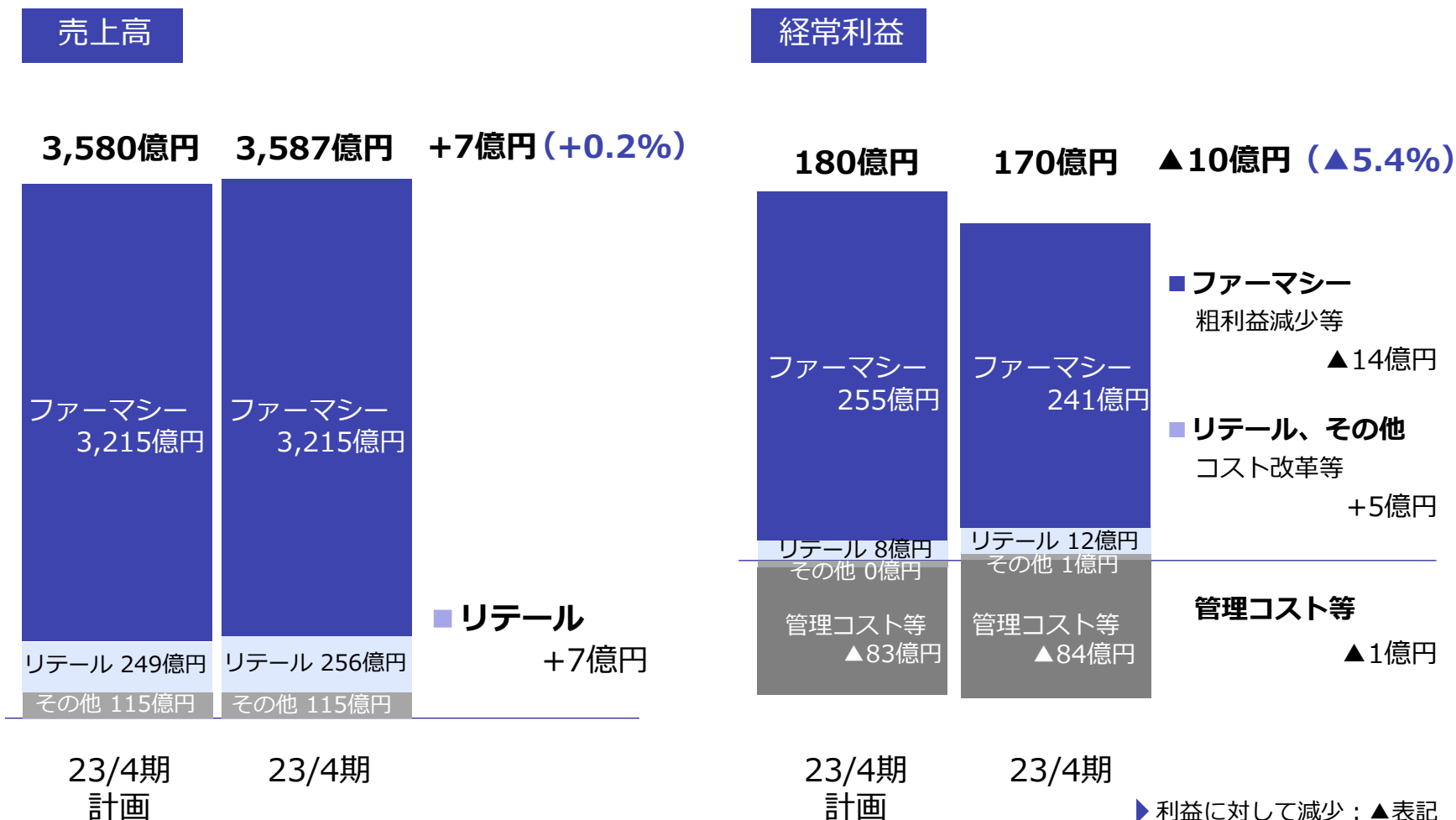
ファーマシー事業及びリテール事業の売上高の伸長等により、経常利益は10億円の増益となった。



▶利益に対して減少：▲表記

修正計画 比較

ファーマシー事業の粗利益減少等により、売上高は+7億円、経常利益は▲10億円となった。



Strategy

Strategy

トップラインの拡大

- ファーマシー事業 **50店舗**出店（オーガニック30店舗 M&A20店舗）
- リテール事業 **12店舗**出店

人材採用 育成

- **新卒薬剤師650人、医療事務400人**を採用
- **フィールドマネジャー（FM）、医事スーパーバイザー（SV）の定着**
- 人材育成

経営基盤の強化

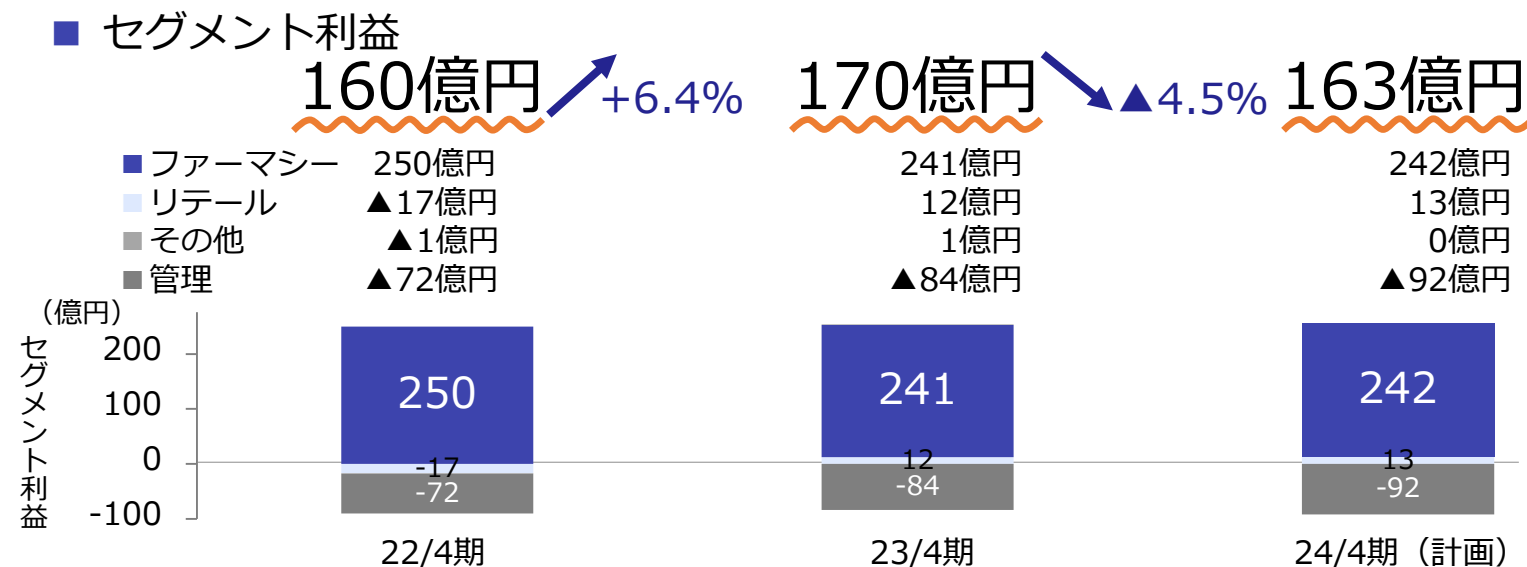
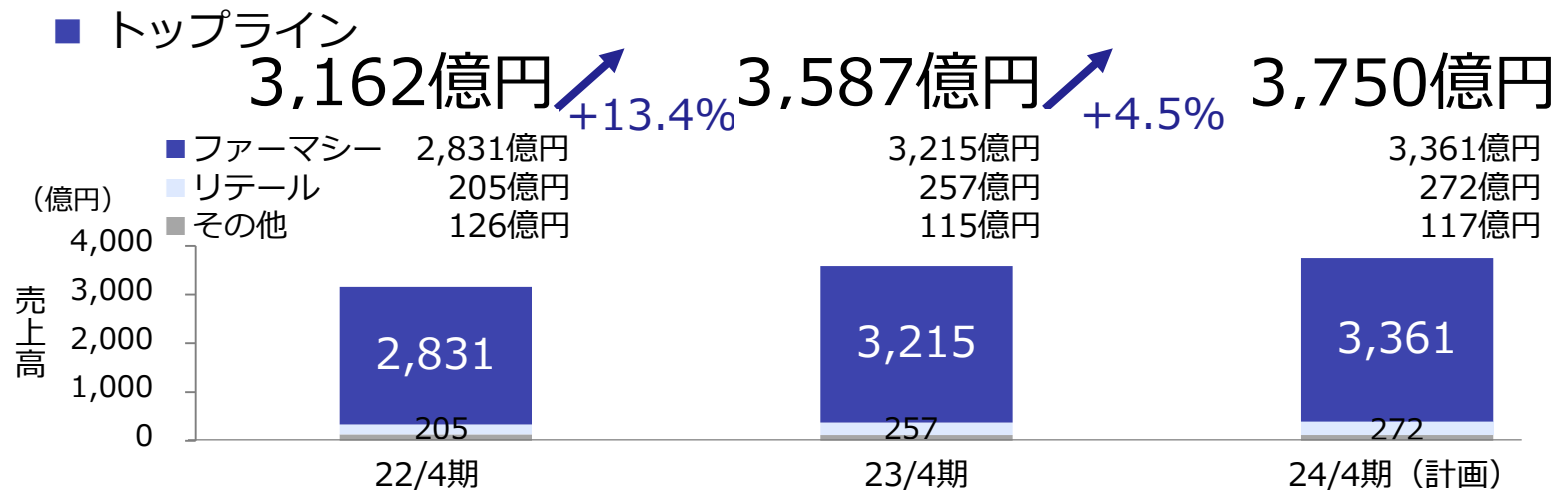
- DXの推進及び公式アプリ等による顧客サービスの向上
- サステナビリティ経営の推進

アインズ&トルペの拡大

- 好条件好立地への出店と**中長期の出店戦略**

トップラインの拡大

- ファーマシー事業 **50店舗**出店 (オーガニック30店舗 M&A20店舗)
- リテール事業 **12店舗**出店



トップラインの拡大

- ファーマシー事業 **50店舗**出店 (オーガニック30店舗 M&A20店舗)
- リテール事業 **12店舗**出店

23/4期実績

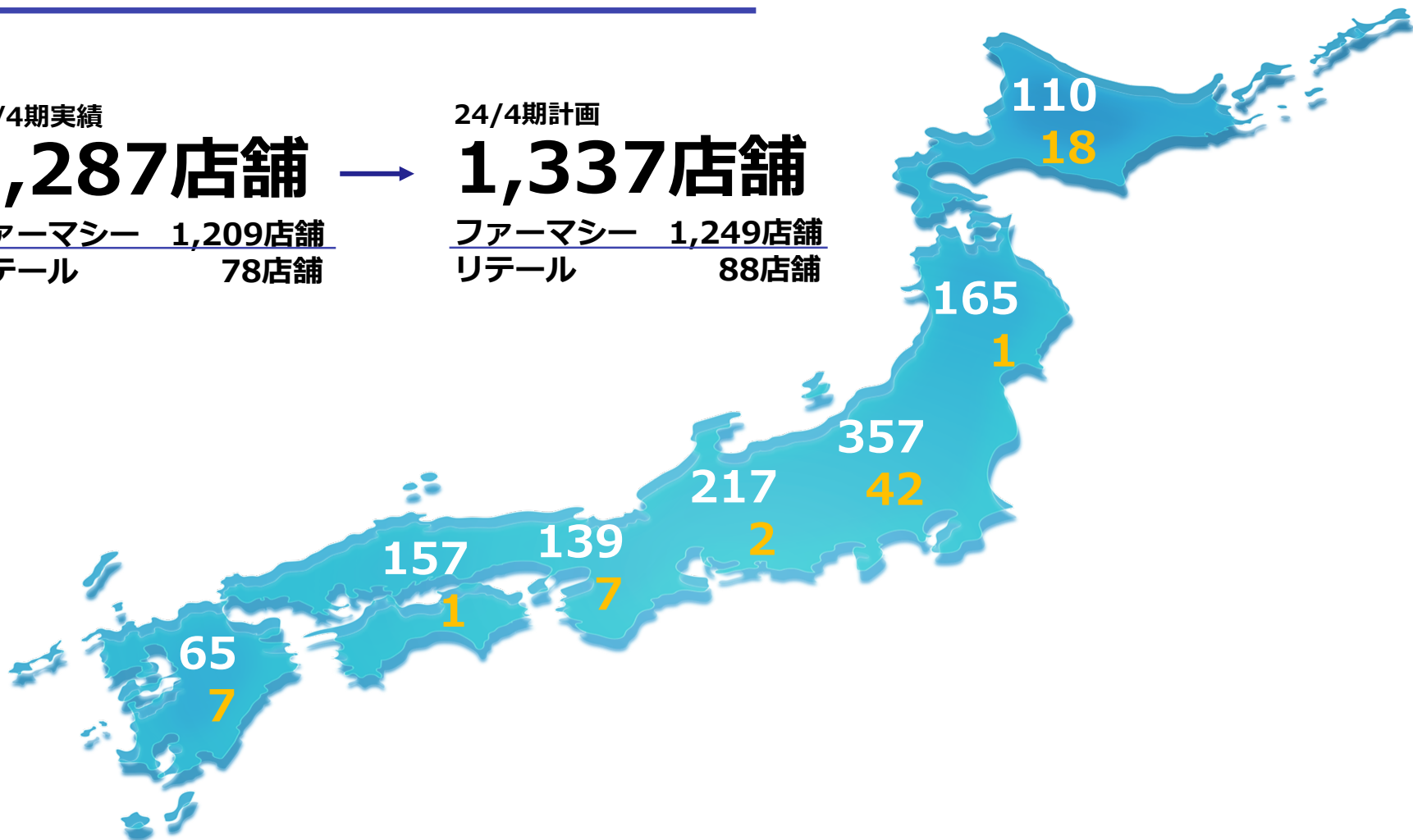
1,287店舗 →

ファーマシー 1,209店舗
リテール 78店舗

24/4期計画

1,337店舗

ファーマシー 1,249店舗
リテール 88店舗



□:ファーマシー ■:リテール

トップラインの拡大

- ファーマシー事業 **50店舗**出店 (オーガニック30店舗 M&A20店舗)
- リテール事業 **12店舗**出店

■ 実績及び計画

		23/4期		24/4期	
		修正計画	実績	計画	
出店	ファーマシー	141	141	50	
	うちオーガニック	27	27	30	
	M&A	114	114	20	
	リテール	8	8	12	
合計		149	149	62	
閉店	ファーマシー	30	31	10	
	リテール	8	8	2	
	合計	38	39	12	

■ ファーマシー出退店推移

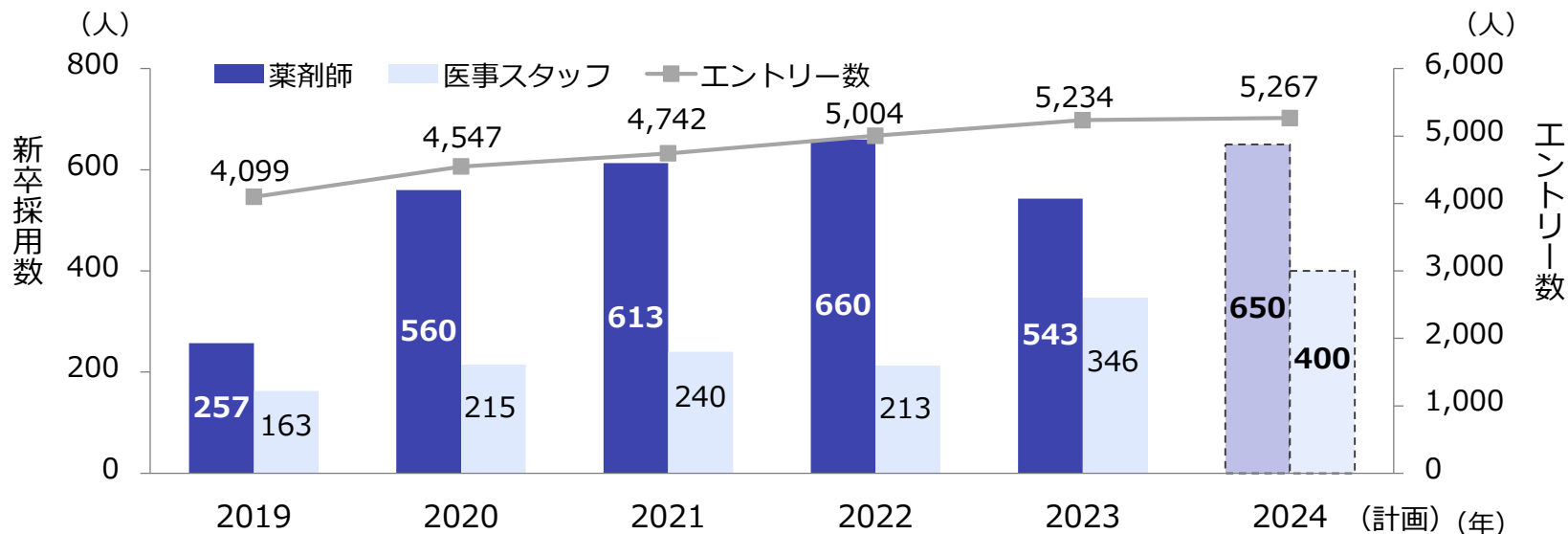
	17/4期	18/4期	19/4期	20/4期	21/4期	22/4期	23/4期
オーガニック	27	25	23	14	15	25	27
M&A	182	11	134	6	14	24	114
EV/EBITDA倍率	5.50	3.96	4.88	3.71	3.74	4.13	6.55
閉店	24	73	54	64	52	15	31
うち譲渡	2	32	30	42	34	5	7
店舗数	1,066	1,029	1,132	1,088	1,065	1,099	1,209

▶ EV/EBITDA倍率=EV (M&A : 買収価格) / EBITDA (営業利益+減価償却費)

人材採用 育成

- 新卒薬剤師650人、医療事務400人を採用
- フィールドマネジャー（FM）、医事スーパーバイザー（SV）の定着
- 人材育成

23/4月は543人の新卒薬剤師が入社した。24/4月の新卒薬剤師の採用人数は約650人を計画している。23/4月末時点では、従業員数14,147人、うち薬剤師6,331人となっている。



経営基盤の強化

- DXの推進及び公式アプリ等による顧客サービスの向上
- サステナビリティ経営の推進

人々の健康や美に貢献する事業を通じ、グループ・ステートメントでもある「お客さまの元気と笑顔」を実現し続けるため、良識と倫理観を持った企業活動を行ってきた。これからも、お客さまをはじめ多様なステークホルダーの皆さまのことを考え、自ら変化し行動することで、企業の持続的な成長と、社会・環境・経済価値を創出し、サステナビリティ経営を実現する。

1. 地域医療への貢献

「地域全体で治し、支える」
医療に貢献する薬局となる



2. 美しさと健やかさの提供

現代社会において、毎日を楽しむ
ための美しさと健やかさを提供する



3. 安全・安心と信頼

日々の業務を通じて、安全・安心
と信頼を届ける

前文「すべての人々の人権の実現」



5. 健全な経営基盤

健全な経営基盤を強化する

前文「すべての人々の人権の実現」



4. 環境保護・負荷低減

環境保護及び負荷低減へ貢献する



6. 地域社会・取引先との連携

地域コミュニティ及びサプライチェーン
とともに、健康な社会づくりとサステナ
ビリティ活動を推進する



経営基盤の強化

- DXの推進及び公式アプリ等による顧客サービスの向上
- サステナビリティ経営の推進

社内にて部署・役職を横断したサステナビリティ委員会を設置し、約30のプロジェクトチームが各マテリアリティへの取り組みを推進している。

1. 地域医療への貢献



BCM (事業継続マネジメント)

巨大地震を想定した「避難モデル」を策定し、全薬局にて避難訓練を実施。患者さまと社員の安全を守り、医療サービスを継続して提供できる体制を構築する。



6. 地域社会・取引先との連携



CSR調達

2022年9月「アイングループCSR調達方針」を制定。お取引先様説明会の開催等周知を進めるとともに、人権や労働、環境配慮等課題に共に取り組んでいる。



5. 健全な経営基盤



新人事制度

企業理念（新・アイン宣言）を軸とした、社員の自律と成長と多様な人材活躍をサポートする新人事制度を制定。24/4期より運用を開始。



5. 健全な経営基盤



健康経営

2023年3月、健康経営に取り組む優れた法人として、日本健康会議による「健康経営優良法人2023」に認定された。



アインズ&トルペの拡大

■ 好条件好立地への出店と中長期の出店戦略

23/4期出店実績

8 店舗



セレオ国分寺店
(23/3月オープン)



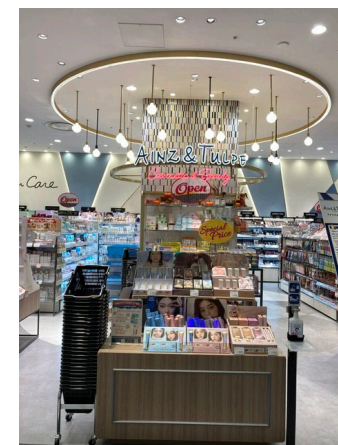
神戸元町店
(22/6月オープン)



二子玉川ライズS.C.店
(22/10月オープン)



北海道ボールパーク店
(23/3月オープン)



札幌ステラプレイス店
(22/10月オープン)

アインズ&トルペの拡大

■ 好条件好立地への出店と**中長期の出店戦略**

24/4期出店計画

12 店舗



東京都
(24/2月オープン予定)



神奈川県
(23/9月オープン予定)



(仮) COCONO SUSUKINO
(23/12月オープン予定)



ココリア多摩センター店
(23/6月オープン予定)

24/4期 ファーマシー事業

ファーマシー事業はM&Aを含む50店舗の新規出店と10店舗の閉店により、売上高は前期比104.5%、セグメント利益は前期比100.6%を見込む。

(単位：百万円)	22/4期 実績	23/4期 実績	24/4期 計画	前期 増減額	前期比 (%)
売上高	283,111	321,577	336,093	14,516	104.5
売上総利益	38,194	39,779	40,713	934	102.3
売上比 (%)	13.5	12.4	12.1		
販売管理費	13,875	16,559	17,080	521	103.1
売上比 (%)	4.9	5.1	5.1		
営業利益	24,319	23,220	23,633	413	101.8
売上比 (%)	8.6	7.2	7.0		
セグメント利益	25,082	24,135	24,283	148	100.6
売上比 (%)	8.9	7.5	7.2		
店舗数	1,099	1,209	1,249	40	103.3

- ▶ 単位未満切り捨て
- ▶ セグメント利益は、連結損益計算書の経常利益と調整を行っている

24/4期 リテール事業

リテール事業は12店舗の新規出店と2店舗の閉店により売上高は前期比106.1%、セグメント利益は前期比112.9%を見込む。

(単位：百万円)	22/4期 実績	23/4期 実績	24/4期 計画	前期 増減額	前期比 (%)
売上高	20,558	25,685	27,263	1,578	106.1
売上総利益	7,030	9,694	10,405	711	107.3
売上比 (%)	34.2	37.7	38.2		
販売管理費	8,858	8,521	9,035	514	106.0
売上比 (%)	43.1	33.2	33.1		
営業利益	▲1,827	1,172	1,370	198	116.9
売上比 (%)	-	4.6	5.0		
セグメント利益	▲1,764	1,214	1,370	156	112.9
売上比 (%)	-	4.7	5.0		
店舗数	78	78	88	10	112.8

- ▶ 単位未満切り捨て
- ▶ セグメント利益は、連結損益計算書の経常利益と調整を行っている

24/4期 計画 (連結)

24/4期はファーマシー事業50店舗、リテール事業12店舗の新規出店により、売上高は前期比104.5%、物価高騰、DX投資及び人的資本経営推進のコスト増により、経常利益は前期比95.5%を見込む。

(単位：百万円)	22/4期 実績	23/4期 実績	24/4期 計画	前期 増減額	前期比 (%)
売上高	316,247	358,742	375,000	16,258	104.5
売上総利益	49,971	53,698	55,413	1,715	103.2
売上比 (%)	15.8	15.0	14.8		
販売管理費	34,832	37,694	39,750	2,056	105.5
売上比 (%)	11.0	10.5	10.6		
営業利益	15,139	16,004	15,663	▲341	97.9
売上比 (%)	4.8	4.5	4.2		
経常利益	16,041	17,064	16,302	▲762	95.5
売上比 (%)	5.1	4.8	4.3		
親会社株主に帰属 する当期純利益	7,092	9,234	8,250	▲984	89.3
売上比 (%)	2.2	2.6	2.2		
1株当たり 当期純利益 (円)	201.47	262.87	234.84	▲28.03	89.3
年間配当金 (円)	55.00	60.00	60.00	-	100.0

▶ 単位未満切り捨て

本件に係る照会先

**株式会社アインホールディングス
経営企画室**

TEL011-814-0010

FAX011-814-5550

<https://www.ainj.co.jp/>

事前に株式会社アインホールディングスの許可を書面で得ることなく、本資料を転写・複製し、又は第三者に配布することを禁止いたします。本資料は、情報の提供のみを目的として作成されたものであり、特定の証券の売買を勧誘するものではありません。本資料に記載された事項の全部または一部は、予告なく修正・変更されることがあります。本資料には、将来の業績に関する記述が含まれておりますが、これらの記述は将来の業績を保証するものではなく、経営環境の変化等により、実際の数値と異なる可能性があります。



AIN GROUP